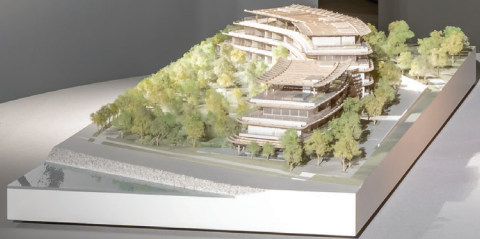


kengo kuma



# Onomatopoeia Architecture

Exhibition Athens



24 Ιανουαρίου έως 15 Μαρτίου / January 24th to March 15th  
Πρώην Δημόσιο Καπνεργοστάσιο / Former Public Tobacco Factory

Organized by  
**MED EXPO**

**TEE**  
TECHNICAL  
CHAMBER  
OF GREECE

Design Implementation by  
**ΚΑΑΦ**  
ARCHITECTS

Supported by  
**HELLENIC PARLIAMENT**

**Embassy**

**ΕΛΛΗΝΙΚΟ ΙΝΣΤΙΤΟΥΤΟ ΑΡΧΙΤΕΚΤΟΝΙΚΗΣ**  
HELLENIC INSTITUTE OF ARCHITECTURE

Αυτή η έκθεση σχεδιάστηκε από το ΚΚΑΑ Tokyo, συγκεκριμένα από τους Kengo Kuma, Aris Kafantaris και Raquel Matos, και οργανώθηκε στην Αθήνα σε συνεργασία με τη Medexpo και το Τεχνικό Επιμελητήριο Ελλάδας. Η έκθεση προσαρμόστηκε και επιμελήθηκε για το πρώην Δημόσιο Καπνεργοστάσιο από το αρχιτεκτονικό γραφείο ΚΑΑΦ και υποστηρίζεται από τη Βουλή των Ελλήνων, την Πρεσβεία της Ιαπωνίας και το Ελληνικό Ινστιτούτο Αρχιτεκτονικής. Ειδικές ευχαριστίες στις ομάδες του ΚΚΑΑ, ομάδα μοντέλων, αρχείου, γραφικών, έκθεσης, καθώς και στο γραφείο του Παρισιού. Συγκεκριμένα ευχαριστούμε θερμά τους: Go Terasawa, Hisako Tokai, Kyoka Tsunewa, Yoo Shiho, Natsumi Yoshida, Miu Ishikawa, Aya Uchida, Akiko Shinohara, Tania Utomo, Minerva Mariotti, Charlotte Brussieux, Chizuko Kawarada, Vincent Hecht και τους συνεργάτες στην Ελλάδα Αλέξανδρο Κιτρινιάρη (ΚΑΑΦ architects), Μάνο Αλεξόπουλο (AI2), BRIGHT, Νικόλαο Καραμαλέγκο (Karamalegos bros) και ENEA ENGINEERS. Αυτή η συνεργασία φέρνει κοντά ταλέντα από την Ελλάδα, την Ιαπωνία και άλλες χώρες, δημιουργώντας μια μοναδική αρχιτεκτονική έκθεση στην Αθήνα.

This exhibition is designed by ΚΚΑΑ Tokyo, in particular Kengo Kuma, Aris Kafantaris and Raquel Matos, and organized in Athens in collaboration with Medexpo and Technical Chamber of Greece. The exhibition has been implemented for the former Public Tobacco Factory by ΚΑΑΦ and supported by the Greek Parliament, the Embassy of Japan & the Hellenic Institute of Architecture.

Special thanks to ΚΚΑΑ Model Team, Archive team, Graphic team, Exhibition team and Paris office; ΚΑΑΦ Architects, Go Terasawa, Hisako Tokai, Kyoka Tsunewa, Yoo Shiho, Natsumi Yoshida, Miu Ishikawa, Aya Uchida, Akiko Shinohara, Tania Utomo, Minerva Mariotti, Charlotte Brussieux, Chizuko Kawarada, Vincent Hecht, Alexandros Kitrinariis, Manos Alexopoulos (AI2), BRIGHT, Nikolaos Karamalegos (Karamalegos bros) and ENEA ENGINEERS.

### Θερμές Ευχαριστίες / Acknowledgment

Μέγας Χορηγός / Grand Sponsor: METKA  
Χορηγοί / Sponsors: Elval Colour, Moro Global, Progetto  
Υποστηρικτές / Supporters: Agglotech, Caneplexus, CENTRO Kitchen, Konstantinidis, LAMDA Development, Laminam, Orilina Properties, Reynaers Aluminium, Timbersa-Sachlos A., TOTO.

p.6

Σύντομο Βιογραφικό | Short Biography

p.10

Φιλοσοφία | Philosophy

p.12

PARA PARA

p.16

GURU GURU

p.20

FUWA FUWA

p.24

ZURE ZURE

p.28

GIZA GIZA

p.32

SUKE SUKE

p.14

SARA SARA

p.18

PERA PERA

p.22

TSUN TSUN

p.26

PATA PATA

p.30

ZARA ZARA

p.34

MOJA MOJA

p.36

FUNYA FUNYA

# KENGO KUMA

Ο Kengo Kuma γεννήθηκε το 1954. Πριν ιδρύσει την Kengo Kuma & Associates το 1990, έλαβε το μεταπτυχιακό του στην Αρχιτεκτονική από το Πανεπιστήμιο του Τόκιο, όπου σήμερα είναι και Καθηγητής Αρχιτεκτονικής. Έχοντας εμπνευστεί από το Εθνικό Γυμνάσιο Yoyogi του Kenzo Tange, που χτίστηκε για τους Ολυμπιακούς Αγώνες του Τόκιο το 1964, ο Kengo Kuma αποφάσισε να ακολουθήσει την αρχιτεκτονική σε νεαρή ηλικία και αργότερα μπήκε στη σχολή Αρχιτεκτονικής στο Πανεπιστήμιο του Τόκιο, όπου σπούδασε έχοντας ως καθηγητές τους Hiroshi Hara και Yoshichika Uchida. Κατά τη διάρκεια των μεταπτυχιακών του σπουδών, έκανε ένα ερευνητικό ταξίδι στη Σαχάρα, ανακαλύπτοντας διάφορα χωριά και οικισμούς, παρατηρώντας μια μοναδική δύναμη και ομορφιά. Μετά τον χρόνο του ως υπότροφος επισκέπτης στο Πανεπιστήμιο Κολούμπια της Νέας Υόρκης, ίδρυσε το γραφείο του στο Τόκιο το 1990 και στο Παρίσι το 2008. Έκτοτε, το Kengo Kuma & Associates έχει σχεδιάσει αρχιτεκτονικά έργα σε περισσότερες από είκοσι χώρες και έχει λάβει σημαντικά βραβεία, μεταξύ των οποίων: Βραβείο του Ινστιτούτου Αρχιτεκτονικής της Ιαπωνίας, Βραβείο Αρχιτεκτονικής Ξύλου "Spirit of Nature" (Φινλανδία) και Διεθνές Βραβείο Αρχιτεκτονικής με Πέτρα (Ιταλία). Το Kengo Kuma & Associates στοχεύει να δημιουργεί αρχιτεκτονική που συγχωνεύεται αρμονικά με το πολιτιστικό και φυσικό της περιβάλλον, προτείνοντας κτίρια φιλικά προς τον άνθρωπο. Το γραφείο βρίσκεται σε συνεχή αναζήτηση νέων υλικών για να αντικαταστήσει το σκυρόδεμα και τον χάλυβα και αναζητά μια νέα προσέγγιση για την αρχιτεκτονική σε μια μεταβιομηχανική κοινωνία.

Kengo Kuma was born in 1954. Before establishing Kengo Kuma & Associates in 1990, he received his Master's Degree in Architecture from the University of Tokyo, where he is currently a Professor of Architecture. Having been inspired by Kenzo Tange's Yoyogi National Gymnasium, built for the 1964 Tokyo Olympics, Kengo Kuma decided to pursue architecture at a young age, and later entered the Architecture program at the University of Tokyo, where he studied under Hiroshi Hara and Yoshichika Uchida. During his Graduate studies, he made a research trip across the Sahara, exploring various villages and settlements, observing a unique power and beauty. After his time as a Visiting Scholar at Columbia University in New York, he established his office in Tokyo in 1990 and in Paris in 2008. Since then, Kengo Kuma & Associates has designed architectural works in over twenty countries and received prestigious awards, including the Architectural Institute of Japan Award, the Spirit of Nature Wood Architecture Award (Finland), and the International Stone Architecture Award (Italy), among others. Kengo Kuma & Associates aims to design architecture which naturally merges with its cultural and environmental surroundings, proposing gentle, human scaled buildings. The office is constantly in search of new materials to replace concrete and steel, and seeks a new approach for architecture in a post-industrial society.

“Συχνά σκέφτομαι τον διάλογο ανάμεσα στον άνθρωπο και την ύλη. Η αρχιτεκτονική θα πρέπει να τοποθετείται σε αυτόν τον ειδικό διάλογο. Ωστόσο, στην πραγματικότητα, η αρχιτεκτονική σήμερα καταστρέφει την πλούσια υφή, και ο άνθρωπος μένει απομονωμένος από τη γη, τον εύφορο τόπο όπου συγκεντρώνονται διάφορα υλικά. Σε αυτή την έκθεση στο πρώην Δημόσιο Καπνεργοστάσιο στην Αθήνα, θα ήθελα να παρουσιάσω πώς δημιουργώ έναν διάλογο με τα υλικά. Με ελκύουν οι διάλογοι με απαλά υλικά: η απαλότητα πάντα με θεραπεύει, καθώς μου θυμίζει τη μητέρα μου. Σε αυτόν τον διάλογο, δεν χρησιμοποιώ συχνά μια γλώσσα επηρεασμένη από τη λογική. Και όταν τη χρησιμοποιώ, είναι αδύνατο να με κατανοήσουν οι άνθρωποι. Γι’ αυτό πάντα χρησιμοποιώ ομοιοκαταληξίες. Το υλικό και το σώμα συνομιλούν μεταξύ τους και συντονίζονται χρησιμοποιώντας αυτή τη πρωτόγονη γλώσσα”.

### **Kengo Kuma**

Για να περιγράψει την αρχιτεκτονική του χωρίς διαμεσολαβήσεις και θεωρητικές υπερκατασκευές, ο Kengo Kuma συνέλαβε δεκατρείς ονοματοποιίες μεταφράζοντας μερικές βασικές έννοιες του έργου του. Δημιουργώντας λέξεις που ακούγονται σαν τους θορύβους στους οποίους αναφέρονται, ο Kuma δίνει σχήμα σε μια φυσική αίσθηση που εκφράζει την ιδέα του για μια βιώσιμη αρχιτεκτονική, όπου τα υλικά ανακτώνται και οι άνθρωποι επανασυνδέονται με φυσικά αντικείμενα/υλικά. Ανακαλύπτοντας ξανά τις ιαπωνικές παραδόσεις και τα προτιμώμενα υλικά -ξύλο, χαρτί, μέταλλο- ο αρχιτέκτονας προσθέτει σε αυτά μια πιο σύγχρονη προσέγγιση. Στη δική του οπτική, οι επιφάνειες συνδέονται όχι μόνο με την αίσθηση της όρασης, αλλά και με της όσφρησης και της αφής. Η έκθεση περιλαμβάνει μοντέλα μερικών από τα πιο σημαντικά του κτίρια, ενθαρρύνοντας τους επισκέπτες να ανακαλύψουν τους ήχους διαφορετικών υλικών.

“I often think about the dialog between the human and the material. Architecture should be placed in this special dialog. But in fact, today’s architecture destroys richness, and the human is left isolated from the earth as the bountiful place where the various materials gather. In this exhibition at the Old State Tobacco Factory in Athens, I would like to show how I create a dialog with materials. I am drawn to the dialog with soft materials: softness always heals me as it reminds me of my mother. In this dialog, I don’t often use a language influenced by logic. And when I use it, it is impossible to make people understand me. That is why I always use onomatopoeia. The material and the body are talking to each other and they resonate when using this primitive language. “Onomatopoeia does not treat architecture as the subject of operations by higher-ranking actors (architects) but treats architecture and humans in the same line. Architects are not the top of architecture but walk around the architecture with users. Onomatopoeia is such a kind of animal-like voice that is emitted at a physical and experiential level.”

### **Kengo Kuma**

To describe his architecture without mediations and theoretical superstructures, Kengo Kuma conceived thirteen onomatopoeias translating some key concepts of his work. Creating words that sound like the noises to which they refer, Kuma gives shape to a physical sensation which expresses his idea of a sustainable architecture, where materials are recovered and people reconnect with physical things. Rediscovering Japanese traditions and its preferred materials-wood, paper, metal-the architect adds to them a more contemporary twist. In his vision, the surfaces engage not only the sight, but also the senses of smell and touch. The exhibition features models of some of his most significant buildings, encouraging visitors to discover the sounds of different materials.

## ΑΡΧΙΤΕΚΤΟΝΙΚΗ ΚΑΙ ΦΥΣΗ

Η ουσία της προσέγγισης του Kengo Kuma έγκειται στη χρήση φυσικών υλικών που συλλέγονται στον τόπο κατασκευής και συναρμολογούνται με τέτοιο τρόπο ώστε να δημιουργούν ανοιχτούς χώρους, παίζοντας με το φυσικό φως - τον πρώτο καθολικό πόρο. Η μέθοδος προσέγγισης του σχεδιασμού της νέας αρχιτεκτονικής πρέπει να είναι ανοιχτή και πολυμορφική. Η δομή πρέπει να είναι σε αρμονία με το ανθρώπινο σώμα. Το σύνολο πρέπει να είναι ελαφρύ και γαλήνιο. Το φως διηθείται μέσα από το κτίριο. Αυτές οι αρχές είναι αντίθετες από αυτές που αντιπροσωπεύει το τσιμεντένιο κτίριο. Ακολουθώντας αυτό το μονοπάτι η αρχιτεκτονική μπορεί επιτέλους να γίνει ένα με τη φύση.

## Η ΣΧΕΤΙΚΟΤΗΤΑ ΤΩΝ ΥΛΙΚΩΝ

Η απτική πλούσια ποιότητα ενός υλικού δεν έχει καμία αξία αν εμφανίζεται ως αδιαφανής μάζα. Για τον Kengo Kuma, ο κλειστός όγκος φαίνεται άψυχος, χωρίς την ικανότητα αλλαγής έκφρασης. Εάν ένα υλικό διασπαστεί σε σωματίδια, τότε αυτά φαίνονται κινούμενα και παροδικά, σαν ένα ουράνιο τόξο. Μερικές φορές φαίνονται να προεξέχουν, μετά από την αλλαγή του συνεχώς μεταβαλλόμενου φυσικού φωτός ή από την κινητικότητα του παρατηρητή, το υλικό φαίνεται αμέσως να διασκοιζεται σαν σύννεφο και να εξατμίζεται σαν ομίχλη. Τα “claustras” (τοιχοποιία – πάνελ), που αρχικά εκλαμβάνονται ως τοίχοι, ξαφνικά ανοίγουν και τείνουν να αφαιρούνται μέχρι να εξαφανιστούν. Αυτή η ευθραυστότητα και η διαφάνεια είναι που κάνουν την αρχιτεκτονική του Kengo Kuma την ίδια τους την ουσία.

## Η ΠΕΡΙΒΑΛΛΟΝΤΙΚΗ ΠΡΟΣΕΓΓΙΣΗ

Η αρχιτεκτονική εταιρεία Kengo Kuma & Associates έχει εκτενή ιστορία στο σχεδιασμό και την υλοποίηση. Η εταιρεία έχει σημαντική εμπειρία στη χρήση φυσικών υλικών καθώς και στην μελέτη και στην επαναπροσέγγιση πολιτισμικών, περιφερειακών και περιβαλλοντικών πόρων. Το Μουσείο Hiroshige Ando έλαβε το Βραβείο Spirit of Nature Wood Architecture το 2002 για τη χρήση του φυσικού ξύλου προσδίδοντας κατά αυτό τον τρόπο το πνεύμα του ukiyoe (ουκιοέ) καλλιτέχνη Hiroshige Ando. Το Μουσείο Hiroshige, το Δημαρχείο της πόλης Yusuha και ο Ναός Buddha Resting στην Adobe είναι πιστοποιημένα με την κατηγορία A του CASBEE και έχουν κερδίσει το βραβείο Ενεργειακής Απόδοσης + Αρχιτεκτονικής το 2008. Η Cité des Arts et de la Culture στη Besançon είναι πιστοποιημένη με τα πρότυπα BBC-Effnergie και HQE, με στόχο μέγιστης κατανάλωσης έως 50 Kwh/m<sup>2</sup>/year. Το έργο Hikari στη Lyon Confluence είναι μέρος μιας προσέγγισης BEPOS. Το 2016, ο Kengo Kuma έλαβε δύο διεθνή βραβεία για την βιώσιμη προσέγγισή του και τα περιβαλλοντικά φιλικά έργα του: το Βραβείο Wood Design και το Παγκόσμιο Βραβείο Βιώσιμης Αρχιτεκτονικής.

## ARCHITECTURE AND NATURE

The essence of Kengo Kuma’s approach lies in the use of natural materials harvested in situ, and assembled in such a way as to create open spaces, playing with natural light - the first universal resource. The method of approaching the design of new architecture must be open and polymorphic. Its structure must be in harmony with the human body. The whole must be light and peaceful. Light must be filtered through the building. These principles are the opposite of what the concrete building represents. It is by taking this path that architecture can finally become one with nature.

## THE RELATIVITY OF MATERIALS

The tactile richness of a material is nothing if it appears as an opaque mass. For Kengo Kuma, the closed volume appears lifeless, without the ability to change expression. If a material breaks down into particles, then they appear moving and evanescent, like a rainbow. Sometimes they seem to screen, then by the change of the ever-shifting natural light or by the mobility of the observer, the material immediately seems to disperse like a cloud and evaporate like mist. The claustras, at first perceived as walls, suddenly open up and tend to abstract themselves until they disappear. It is this fragility and transparency that make Kengo Kuma’s architecture their very essence.

## THE ENVIRONMENTAL APPROACH

Kengo Kuma & Associates has an extensive track record of design and implementation. The firm has a proven track record in the use of natural materials and in the consideration and reinterpretation of cultural, regional and environmental resources. The Hiroshige Ando Museum received the Spirit of Nature Wood Architecture Award in 2002 for its use of natural wood as a metaphor for the spirit of the ukiyoe artist Hiroshige Ando. The Hiroshige Museum, the Yusuha City Hall and the Buddha Resting Place in Adobe are CASBEE Class A certified and won the Energy Performance + Architecture Award in 2008. The Cité des Arts et de la Culture in Besançon is BBC Effnergie and HQE certified, with a maximum consumption target of 50 Kwh/m<sup>2</sup>/year. The Hikari project in Lyon Confluence is part of a BEPOS approach. In 2016, Kengo Kuma received two international awards for his sustainable approach and his environmentally friendly projects: the Wood Design Award and the Global Award for Sustainable Architecture.

1/2°  
S  
1/2°  
S



Mont-Blanc Base Camp © Gavriil Papadiotis



Yusu-hara Wooden Bridge Museum © Takumi Ota



Japan National Stadium © Gavriil Papadiotis

## PARA PARA

στερεός / κενός

Αυτή είναι η εγγύτητα του διάκενου, τα στοιχεία που χωρίζονται μεταξύ τους και τα σωματίδια που εκδηλώνονται μέσα από μια εναλλαγή υλικού και άυλου, όπου η ουσία αναδύεται από την απουσία. Είναι μέσα από αυτή την ουσία που αντιλαμβανόμαστε το κενό, το οποίο, σύμφωνα με τη φιλοσοφία του Ζεν, αποτελεί το κεντρικό πέμπτο στοιχείο, συνδεδεμένο με εκείνα που γνωρίζουμε στη Δύση: τη γη, τον αέρα, το νερό και τη φωτιά. Ο χώρος μοιάζει να εκπέμπει και να ακτινοβολεί φως, η ατμόσφαιρα είναι ήρεμη, και τη para para επικεντρώνεται στη διάσταση του διάκενου. Το νέο Εθνικό Στάδιο για τους Ολυμπιακούς Αγώνες του 2020 στο Τόκιο εκφράζει πλήρως αυτή την ονοματοποιία: η ατμόσφαιρα είναι γαλήνια και η αρχιτεκτονική μοιάζει να "αναπνέει φως, σκιές και αέρα" που προβάλλονται πάνω στο χαλαρό και εορταστικό πλήθος. Η κατασκευή ενσωματώνεται στο περιβάλλον δάσος, σαν να είναι ριζωμένη στον τόπο. Το δάσος Jingu κληροδοτεί για το μέλλον την βλάστηση που εξαπλώνεται από τον εσωτερικό κήπο του ναού Meji Jingu έως το Αυτοκρατορικό Παλάτι στο Otemachi, σκιαγραφώντας το μέλλον εκατό χρόνια μετά. Οι μεγάλες προεξοχές των διαφόρων επιπέδων του σταδίου προσφέρουν καταφύγιο από το ηλιακό φως και τη βροχή, δημιουργώντας περιοχές ημίφωτος και ποικίλες υφές, εμπλουτισμένες από την επιφάνεια της ξύλινης επένδυσης και τη ζωντανή, συνεχώς μεταβαλλόμενη κρεμαστή βλάστηση. Η αρχιτεκτονική τάξη και οι προοδευτικές προεξοχές παραπέμπουν σε μια αρχαία παγόδα, αποδίδοντας τέλεια το πνεύμα του τόπου ("genius loci"). Ο φυσικός αερισμός, που επιτυγχάνεται μέσω ανοιγμάτων, εξασφαλίζει ευεξία κατά τη διάρκεια των καυτών και με υγρασία καλοκαιριών του Τόκιο. Η χρήση μιας μικτής δομικής κατασκευής από χάλυβα και επικολητής ξυλείας (glulam), με εξωτερική και εσωτερική επένδυση από ιαπωνική ξυλεία κέδρου ίδιων διαστάσεων, δημιουργεί ρυθμό και συνεχή εναλλαγή του στερεού και του κενού. Η πορώδης φύση του νέου Εθνικού Σταδίου είναι "para para", μια γαλήνια διαπερατότητα φυσικών στοιχείων σε αρμονική ισορροπία με το κοινό, την αρχιτεκτονική και τη φύση.

solid / void

This is the tangibility of the interstice, the elements separated from each other and the particles manifested in an alternation between solid and void where substance emerges from absence. It is through this substance that we perceive the void that, according to Zen philosophy, is the central fifth element, uniting with those also known to us in the West: earth, air, water, and fire. The space seems to release and radiate light, the atmosphere is peaceful, and para para focuses on the dimension of the interstice. The new National Stadium for the 2020 Tokyo Olympics expresses this onomatopoeia to the full: the atmosphere is calm and the architecture seems to "breathe light, shadows, and air" that are projected onto the relaxed and festive crowd. The construction merges with the surrounding forest, as if it were rooted in the site. The Jingu forest inherits, for the future, the greenery that spreads from the inner garden of the Meji Jingu temple to the Imperial Palace in Otemachi, picturing the scenario one hundred years from now. The large overhangs of the different floors of the stadium provide shelter from the sunlight and rain, creating areas of half-light and varied textures that are enriched both by the texture of the wooden stave cladding and by the living and ever-changing hanging greenery. The architectural order and progressive overhangs recall an ancient pagoda, perfectly interpreting the genius loci. The natural ventilation, achieved through openings, ensures wellbeing during the torrid and humid Tokyo summers. The use of a mixed steel and glulam structure, with both external and internal cladding in solid Japanese larch wood staves of equal dimensions, generates rhythm and continuous alternation between solids and voids. The porosity of the new National Stadium is para para, a tranquil permeation of natural elements with a harmonious balance of public, architecture, and nature.



## SARA SARA

ρευσιτότητα / απαλότητα

Η ονοματοποιία sara sara εκφράζει τη ρευστότητα και επικεντρώνεται στην κατεύθυνση και την ταχύτητα που διαπερνούν τα διάκενα. Η ρευστότητα είναι ορατή στο σχέδιο, όπου το εξωτερικό και το εσωτερικό αλληλεπικαλύπτονται, όπως συνέβαινε και στις παραδοσιακές ιαπωνικές κατοικίες. Αυτές ήταν φτιαγμένες από συρόμενες επιφάνειες που μπορούσαν να δημιουργήσουν διαφορετικές διατάξεις για τη χρήση και τη διαχείριση του εσωτερικού κλίματος ανάλογα με την εποχή. Συχνά διέθεταν λοτζιά/προσόψιο γνωστό και ως πεζούλι (engawa), που χώριζε το εξωτερικό περιβάλλον από το εσωτερικό. Οι παραδοσιακές ιαπωνικές συρόμενες πόρτες (shoji) κυλούν γύρω από την περίμετρο, ενώ οι τα παραδοσιακά ιαπωνικά χωρίσματα (fusuma) χρησιμοποιούνται εσωτερικά, δημιουργώντας ένα "παροδικό", συνεχώς μεταβαλλόμενο αποτέλεσμα. Ένα εξαιρετικό παράδειγμα αυτής της ρευστής απαλότητας, φτιαγμένο από φως, ημίφως και αέρα, είναι η Αυτοκρατορική Βίλα Katsura στην Κιότο, η οποία ψιθυρίζει την ονοματοποιία sara sara που συναντάμε επίσης στον Κήπο Ιαπωνικού Πολιτισμού του Πόρτλαντ στις Η.Π.Α. (2018). Εδώ, οι δομημένοι χώροι οργανώνονται ώστε να σχηματίζουν μια προστατευμένη πλατεία αγκαλιασμένη από το δάσος. Οι κεκλιμένες στέγες είναι επιβλητικές και καλυμμένες τόσο με κρεμαστή πρασινάδα όσο και με μέταλλο, αποδομώντας σε λεπτές άκρες. Οι χώροι μπορούν να ανοίγουν και να επεκτείνονται προς τα έξω στους θερμότερους μήνες ή να χωρίζονται και να κλείνουν το χειμώνα. Η αρχιτεκτονική και η ορισμένη δομή του χώρου αλλάζουν, ρευστές και απαλές, καθώς συντονίζονται με το εξωτερικό περιβάλλον. Δεν διαχωρίζονται οπτικά ποτέ και το σύνολο των κτιρίων ενοποιείται αρμονικά με το πυκνό δάσος των κωνοφόρων που τα περιβάλλει.

fluid / softness

Sara sara represents fluidity and focuses on the direction and speed that penetrate the interstices. The fluidity is visible in the plan; exterior and interior permeate each other as was the case in traditional Japanese houses. They were made of sliding screens able to create different configurations for using and managing the indoor climate with respect to the season. They often had a loggia/portico known as an engawa that separated the outdoor environment from the indoor one. The shōji slide around the perimeter, with the fusuma used internally, creating an "impermanent," ever-changing result. An extraordinary example of this fluid softness, made of light, half-light, and air, is the Imperial Villa Katsura in Kyoto, which whispers the ονοματοποιία sara sara that we can also find in Portland Japanese Garden Cultural Village in Oregon, USA (2018). Here, the built spaces are organized to form a kind of protected square embraced by the forest. The pitched roofs are prominent and covered in both hanging greenery and metal, dematerializing in thinned edges. The spaces can be opened and extended towards the outside in the warmer months or sectioned off and closed in winter. The architecture and definition of the space change, fluid and soft, according to the assonance with the external environment. It is never visually separated and the group of buildings merges harmoniously with the dense conifer forest that surrounds them.



## GURU GURU

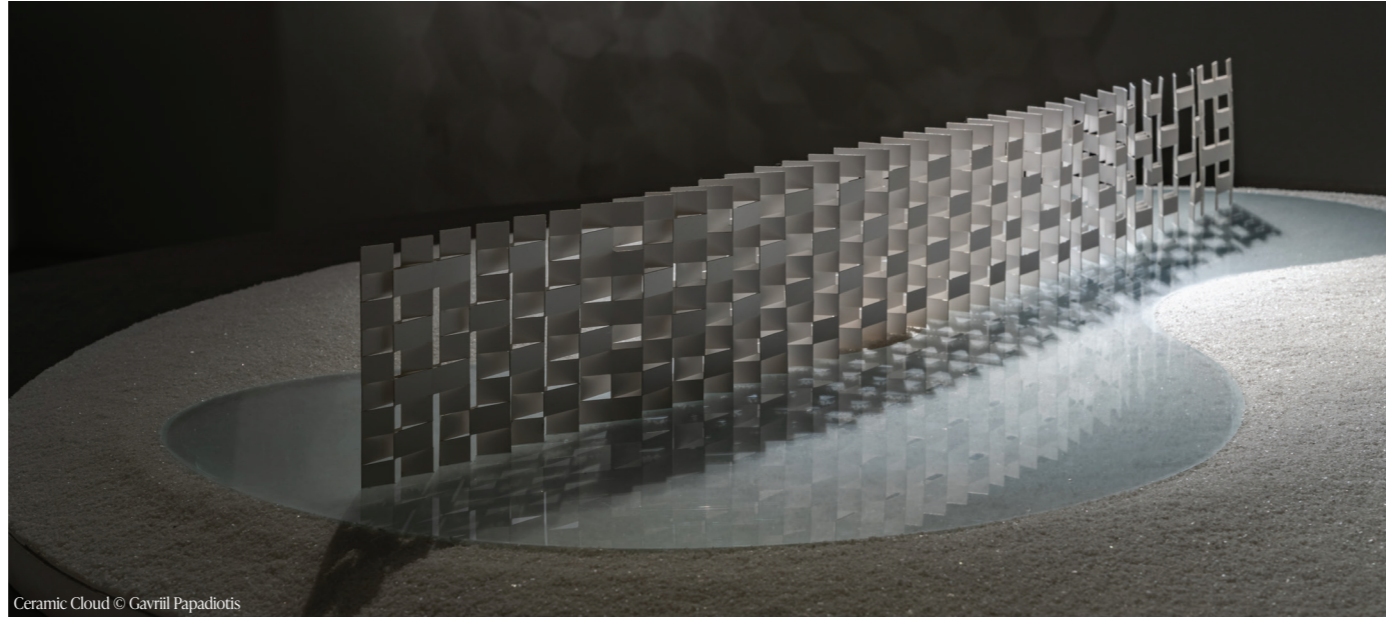
ρευστός / σπειροειδής

Η ονοματοποιία guru guru αντιπροσωπεύει μια στροβιλιζόμενη, καμπυλόγραμμη ρευστότητα σαν νερόμυλος. Ο ανεμοστρόβιλος απεικονίζει φυσικά αυτή την ονοματοποιία, η οποία συνδέει το στερεό με το ρευστό μέσω μιας κινητικής και δυναμικής αντίληψης, η οποία αλλάζει πάντα ανάλογα με το σημείο αρχιτεκτονικής κορύφωσης/ολοκλήρωσης. Αυτές οι πτυχές απεικονίζονται ιδιαίτερα καλά σε δύο έργα: Το Darling Exchange στο Σίδνεϋ (2019) και το ολοκαίνουργιο H.C. Μουσείο Άντερσεν στο Οντένσε (2021). Το κτίριο στο Σίδνεϋ είναι ακριβώς σαν ένας μικρός «αστικός ανεμοστρόβιλος» που περιβάλλεται από άλλα κτίρια για τα οποία γίνεται το επίκεντρο, ένας κόμβος ενέργειας και ζωής σε διάφορα επίπεδα. Η πλαστικότητα της δίνης επιτυγχάνεται με μια σειρά από μασίφ ξύλινες λεπίδες που τυλίγονται γύρω από τα διάφορα επίπεδα του κτιρίου και ορίζουν τη στηθαία- πρόσοψη ως ένα αστικό γλυπτό για να κατοικηθεί. Το πορώδες και η διαφορετική αίσθηση μεταξύ ημέρας και νύχτας το καθιστούν ευμετάβλητο σφύζοντας από ζωή και ενέργεια. Στο Μουσείο Άντερσεν στο Όντενσε, η ρευστότητα επιτυγχάνεται μέσω της σύνθεσης των κτιρίων και των στρογγυλεμένων, καμπυλόγραμμων διαδρομών. Η δίνη δημιουργείται στην υλική διαλεκτική μεταξύ των διαφόρων χώρων, όλοι χτισμένοι σε ξύλο και με πράσινες στέγες, που παραπέμπουν στα παραμύθια και τον μαγεμένο κόσμο του Δανού συγγραφέα, σε ένα είδος κατασκευασμένης ιστορίας, φτιαγμένη από ρευστό φως και την επαφή με τη φύση, επαναπροσδιορίζοντας το περιβάλλον τοπίο.

fluid / tornado-vortex

Guru guru represents a whirling, curvilinear fluidity like a watermill. The tornado physically illustrates this ovoματοποιία, which connects what is solid to what is fluid through a kinetic and dynamic perception, which is always changing according to the point of fruition of the architecture. These aspects are illustrated particularly well by two works: The Darling Exchange in Sydney (2019) and the brand-new H.C. Andersen Museum in Odense (2021). The building in Sydney is just like a small “urban tornado” surrounded by other buildings for which it becomes the focal point, a hub of energy and life at various levels. The plastic vorticity is achieved by a series of solid wood blades that wrap around the various levels of the building and define the parapet-facade as an urban sculpture to be inhabited. The porosity and different perception between day and evening make it changeable and pulsating with life and energy. In the Andersen Museum in Odense, fluidity is achieved through the composition of the buildings and the rounded, curvilinear routes. The vortex is created in the material dialectic between the various spaces, all built in wood and with green roofs, which evoke the fairy tales and enchanted world of the Danish writer in a sort of constructed tale, made of liquid light and contact with the nature of the recreated surrounding landscape.

~  
~  
~  
~  
~



Ceramic Cloud © Gavriil Papadiotis



Shang Xia Shanghai Maison © Kimiaki Nishikawa

~  
~  
~  
~  
~

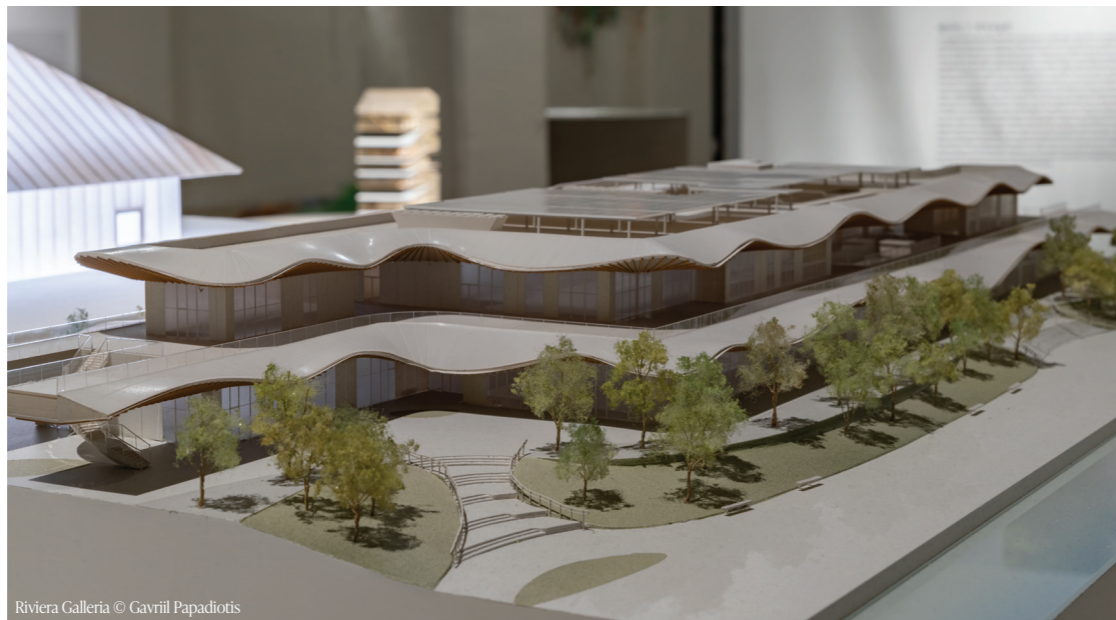
## PERA PERA

λείο / λεπτότητα

Η ονοματοποιία pera pera δεν είναι μνημειώδης, αλλά επιτυγχάνεται αποδομώντας την τραχύτητα του zara zara: είναι η ελαφρότητα, λεπτότητα, γλυκύτητα και κομψότητα. Η ιδέα του "μουσείου χωρίς πρόσοψη" του Αντρέ Μαλρό, που ενέπνευσε τον Kuma για το Frac στη Μασσαλία, προτείνει μια πρόσοψη, από υλικά που είναι ελαφριά και έχουν λεπτότητα, ταλαντευόμενη στον αέρα. Στη Σαγκάη, στο Shang Xia Maison (2014), νέα μάρκα της Hermès, στο εσωτερικό ενός κτιρίου από το 1909 χρησιμοποιεί ειδικό ύφασμα για να δημιουργήσει την εντύπωση μιας ημιδιαφανούς σπηλιάς. Μια ειδική κατασκευή από θερμικό υφαντό πολυεστέρα με ένα καινοτόμο σύστημα δημιουργεί ένα τρισδιάστατο πλέγμα. Αυτό το 3D ύφασμα ενώνεται για να δημιουργήσει την εσωτερική κοιλότητα που θυμίζει μια πρωτόγονη σχισμή μέσα στο βράχο. Στην περίπτωση αυτή, το υλικό έχει κάτι μητρικό, έναν προστατευτικό θύλακα μέσα στην πέτρινη, ορυκτή κατασκευή. Η ελαστικότητά του είναι απαλή και περιεκτική, σαν μια φωλιά φωτός, απαλλαγμένη από κοφτερές άκρες και σκληρά στοιχεία. Η pera pera μπορεί να συλληφθεί σε αυτή την αντι-μνημειώδη φύση, στην ομορφιά της ευθραυστότητας και της λιτότητας σε αντίστιξη με τη δύναμη της Φύσης.

flat / fineness

Pera pera is not monumental but is achieved by dismantling the roughness of zara zara; it is light, thinness, sweetness, and fineness. André Malraux's "museum without a facade" concept, which inspired Kuma for the Frac in Marseille, proposes an idea of a facade made up of particles that are light and lightness, fluctuating in the air. In Shanghai, at the Shang Xia Maison (2014), a new brand from Hermès, the interior design in a 1909 brick building uses a special fabric that creates the impression of a semi-transparent cave. A special hot-woven polyester structure with an innovative triaxial system forms a three-dimensional weave. This 3D fabric is then joined to create the internal cavity reminiscent of a primitive cranny in the rock. In this case the membrane has something uterine about it, a protective cocoon within a stony, mineral construction. Its elasticity is soft and containing, like a nest of light, free from sharp edges and hardness. Pera pera can be grasped in this anti-monumentality, in the beauty of the fragility and frugality faced with the power of Nature.



Riviera Galleria © Gavriil Papadiotis



Mému Meadows © Gavriil Papadiotis



## FUWA FUWA

ελαστικότητα / μεμβράνη

Η ονοματοποιία fuwa fuwa εκφράζει την αίσθηση της ελαστικότητας, της αναστρέψιμης και ζωντανής παραμόρφωσης. Η εσωτερική πίεση της αρχιτεκτονικής φαίνεται να θέλει να αποδράσει, να απελευθερωθεί, και αυτό δημιουργεί μια ένταση που συνεχώς απελευθερώνεται και επαναφορτίζεται. Αυτή η ονοματοποιία αντηχεί και στο Mème House στις Μεμεού Μεάντες, στην Ταϊκή-σο Χοκάιντο (2011). Αυτός ο μικρός όγκος έχει μια διχαλωτή οροφή εμπνευσμένη από παραδοσιακές κατοικίες των Αϊνών, τις Χίσε. Η φέρουσα κατασκευή είναι ένα ξύλινο πλέγμα, ενώ η εκπληκτική διαφάνεια του περιβλήματος επιτυγχάνεται με δύο μεμβράνες πολυεστέρα, μία εσωτερική και μία εξωτερική, δημιουργώντας μια ολοκληρωμένη στεγάνωση, με μόνωση στις κοιλότητες χρησιμοποιώντας πάνελ PET από ανακυκλωμένα μπουκάλια. Το αποτέλεσμα είναι καθαρό φως, τόσο τη μέρα όσο και τη νύχτα, λεπτότητα και διάχυση, σαν μια τεράστια λάμπα Akari του Ισαμού Νογκούτσι. Η ζωή σε αυτή την προστατευτική «φωλιά» (οι εξωτερικές θερμοκρασίες το χειμώνα φτάνουν τους  $-25^{\circ}\text{C}$ ) που προκύπτει από την ανακύκλωση πλαστικού υλικού και με μια ξύλινη κατασκευή μας επαναφέρει σε άμεση σύνδεση με την εποχικότητα και την επαφή με το φως που φιλτράρει από έξω, κάτι σπάνιο το χειμώνα λόγω της εγγύτητας με τον πολικό κύκλο. Στο Breath/ng (2018), που κατασκευάστηκε χρησιμοποιώντας μια τεχνική origami διπλώνοντας 175 τετραγωνικά μέτρα από ένα καινοτόμο ύφασμα που ονομάζεται «τεχνολογία διαπνοής», ένα σπειροειδές σύννεφο πάνω από 6 μέτρα υψώνεται στο χώρο και αιωρείται εκεί, λεπτό και κομψό. Σχηματισμένο από 120 πάνελ, όλα χειροδιπλωμένα και συνδεδεμένα μεταξύ τους, θα μπορούσε να απορροφήσει τις επιβλαβείς εκπομπές 90,000 αυτοκινήτων ετησίως. Η λεπτότητα του υφάσματος και οι πτυχώσεις που κάνουν τον όγκο ισχυρό και αισθητό στην ανάπτυξή του σε σπειροειδή μορφή συνοψίζουν την fuwa fuwa.

elasticity / membrane

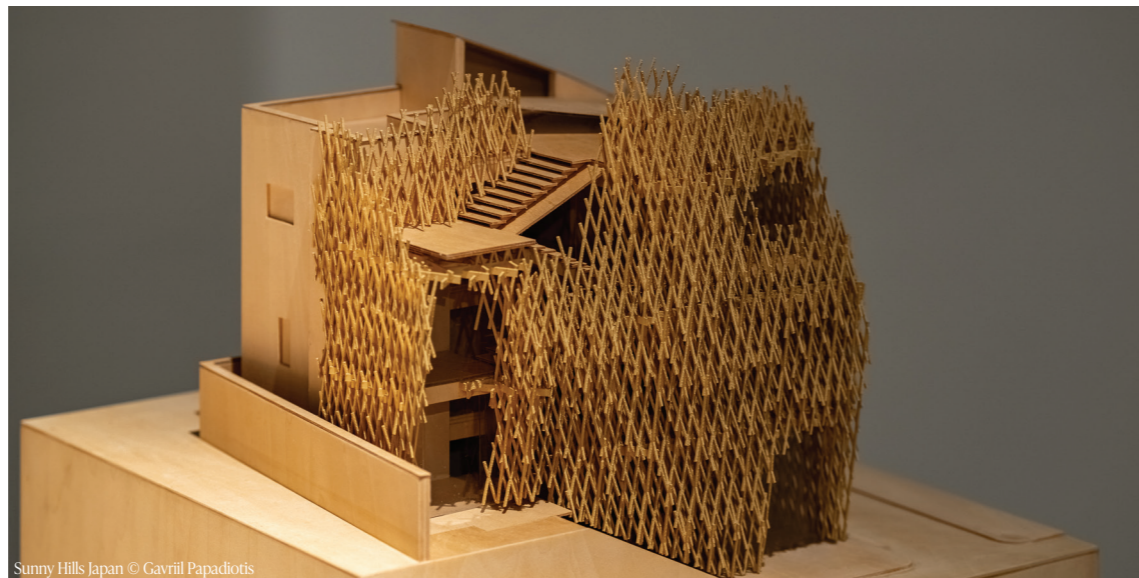
Fuwa fuwa expresses the sense of elasticity, of reversible and vibrant deformation. The internal pressure of the architecture seems to want to escape, to free itself, and this generates a tension that is constantly being released and recharged. This onomatopoeia is also echoed in Mème House at Memu Meadows in Taiki-cho Hokkaido (2011). This small volume has a pitched roof inspired by traditional Ainu aboriginal dwellings called chise. The load-bearing structure is a wooden lattice, while the surprising translucence of the envelope is achieved by means of two polyester membranes, one internal and one external, creating a comprehensive seal, with insulation in the cavities using PET panels from recycled bottles. The result is pure light, both day and night, thinness, and diffusion like a huge Akari lamp by Isamu Noguchi. Living in this protective “cocoon” (outside temperatures in winter reach  $-25^{\circ}\text{C}$ ) obtained by recycling plastic material and with a wooden structure brings us back to a direct link with seasonality and empathy with the light filtering in from outside, which is rare in winter given the proximity to the polar circle. In Breath/ng (2018), made using an origami technique by folding 175 square meters of an innovative fabric called breath technology, a spiral cloud over 6 meters high is suspended in space and floats there, thin and graceful. Composed of 120 panels, all hand-folded and connected together, it could absorb the harmful emissions of 90,000 cars per year. The thinness of the weave and the pleating that make the volume strong and perceptible in its spiraling development sum up fuwa fuwa.



## TSUN TSUN

πίεση / έκρηξη

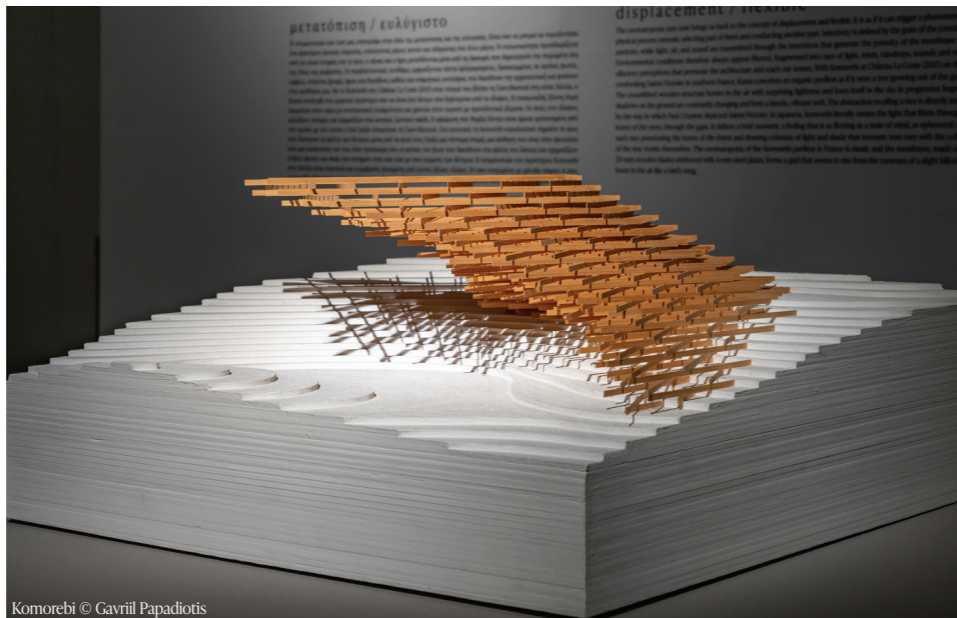
Η ονοματοποιία tsun tsun είναι σαν να φαντάζεται κανείς τη zara zara να βράζει: η πίεση αυξάνεται και η ύλη εκρήγνυται, προβαλλόμενη στο χώρο, μια εκκίνηση κατασκευαστικών και σύνθετων στοιχείων, αποτέλεσμα μιας συντριπτικής φυγόκεντρης ενέργειας. Αυτή η πίεση που εξωθείται από μέσα είναι ξεκάθαρα ορατή στο GC Prostho Museum Research Center (2010), όπου το ξύλο δεν είναι απλά μια επικάλυψη ή περίβλημα, αλλά η ίδια η δομή που υποστηρίζει την πίεση την του κτηρίου. Τα ξύλινα στοιχεία με την μειωμένη διατομή τους είναι επαναλαμβανόμενα, πολυάριθμα, και αυτό δημιουργεί την αισθητική αντίληψη της πορώδους υφής και επηρεάζοντας τη διάχυση του φωτός, ενώ ταυτόχρονα δημιουργεί μια σκόπιμα επαναλαμβανόμενη δομή, όπου, σε περίπτωση σεισμού, οι πολλοί κόμβοι διανέμουν το φορτίο και το διασκορπίζουν πιο εύκολα από ότι σε μια δομή με λίγους συγκεντρωμένους κόμβους. Η εφήμερη φύση της υποστηρικτικής δομής, που θυμίζει την τεχνική φιλιγκρι, αναδεικνύει πώς η αρχαία ιαπωνική τεχνονομία των σκαλιστών διασταυρούμενων δεσιμάτων (οι τεχνίτες που συνεχίζουν να εξασκούν αυτή την τέχνη θεωρούνται μέρος της Ιαπωνικής εθνικής κληρονομιάς) έχει «αφομειωθεί» και επαναερμηνευτεί μέσω παραμετρικού σχεδιασμού και κοπής με μηχανή CNC. Όλοι οι ράβδοι έχουν όμοια διατομή και τα κεφάλια τους είναι βαμμένα λευκά, δημιουργώντας ένα πολύ κομψό αποτέλεσμα pixel που προέρχεται από την αρχαία παράδοση του βαψίματος των κεφαλιών των δοκών των ναών και των παγόδων η οποία απέτρεπε το ξύλο να εμποτίζεται από το νερό και να σαπίζει. Η tsun tsun αντηχεί εδώ σε ένα τριπλό κενό: το κυρτό εξωτερικό του κτηρίου, το κοίλο και σχεδόν ωοειδές εσωτερικό, και το χώρο ανάμεσα, η πορώδης ύλη μεταξύ του πλέγματος των δομικών ράβδων. Αυτή η αίσθηση μπορεί επίσης να παρατηρηθεί στο Sunny Hills στην Τόκιο (2013), στην καρδιά του Ομοτεσάντο, ενός διάσημου δρόμου που συνδέεται με την μόδα και την πολυτέλεια. Αυτό το κατάστημα, το οποίο πωλεί μόνο κέικ ανανά, είναι κατασκευασμένο εξ ολοκλήρου από λεπτές ράβδους ιαπωνικού κυπαρισσιού (ένα εξαιρετικά πολύτιμο και αρωματικό ξύλο το hinoki), όλες με την ίδια διατομή. Η δομή μοιάζει με ένα μεγάλο κουκούλι σε τέσσερα επίπεδα με τέσσερις διαφορετικές βαθμίδες στην πρόσοψη, υποστηρίζοντας το ίδιο ξύλινο πλέγμα. Οι αρμοί εδώ είναι κεκλιμένοι και θυμίζουν το αρχαίο σύστημα jigoku gumi (κυριολεκτικά «κόμπος του διαβόλου»), το οποίο είναι πολύ σύνθετο και απαιτητικό στην υλοποίησή του. Το φως και η σκιά που δημιουργούνται από αυτό το περίπλοκο πλέγμα δημιουργούν μια καθαρική και χαλαρωτική αίσθηση που οι Ιάπωνες ονομάζουν satori, την ανάσα της ψυχής.



pressure / explosion

Tsun tsun is like imagining zara zara boiling: the pressure increases and the matter is exploded, projected into space, a deflagration of constructive and compositional elements, the result of an overwhelming centrifugal energy. This pressure that is extruded from within is clearly visible in the GC Prostho Museum Research Center (2010) where the wood is not just a skin or an envelope, but the very structure that supports the pressure of the building. The wooden elements with their reduced section are redundant, multiple, and this generates the esthetic perception of porosity and fragmented light, while at the same time creating a deliberately redundant structure where, in the event of an earthquake, the many nodes distribute the load and dissipate it more easily than in a structure with a few concentrated nodes. The ephemeral nature of the supporting structure, reminiscent of filigree work, shows how the ancient Japanese knowledge of carved interlocking knots (the artisans who still make them are considered national heritage in Japan) has been “digested” and re-interpreted through parametric design and CNC machine cutting. All the rods have identical cross-sections and their heads are painted white, creating a very elegant pixel effect that derives from the ancient tradition of painting the heads of the rafters of temples and pagodas to prevent the wood from being soaked by water and rotting. Tsun tsun resonates here in a triple void: the convex building exterior, the concave and almost ovoid interior, and the space in between, the porosity between the lattice of structural rods. This sensation can also be observed in Sunny Hills in Tokyo (2013), in the beating heart of Omotesandō, a street famous for fashion and luxury. This store, which only sells pineapple cakes, is made entirely of thin rods of Japanese cypress (the highly prized and fragrant hinoki), all with the same section. The structure resembles a large nest on four levels with four different tiers in the facade, supporting the same wooden trellis. The joints here are slanted and are reminiscent of the ancient jigoku gumi (literally “devil’s knot”) system, which is very complex and difficult to achieve. The light and shadow that are defined by this tangle create a cathartic and relaxing effect that the Japanese call satori, the breath of the soul.

7.  
h  
3.  
h



Komorebi © Gavriil Papadiotis



Komorebi © Robin Oggiano

h  
h  
h  
h

## ZURE ZURE

μετατόπιση / ευλύγιστο

Η ονοματοποιία zure zure μας επιστρέφει στην ιδέα της μετατόπισης και της ευλυγισίας. Είναι σαν να μπορεί να πυροδοτήσει ένα φαινόμενο φυσικής όσμωσης, επιλέγοντας μέρος αυτών και οδηγώντας ένα άλλο μέρος. Η επιλεκτικότητα προσδιορίζεται από τα υλικά στοιχεία, ενώ το φως, ο αέρας και ο ήχος μεταδίδονται μέσα από τις διατομές που δημιουργούν την πορωμένη ύλη της ίδιας της μεμβράνης. Οι περιβαλλοντικές συνθήκες εμφανίζονται πάντα φίλτραρισμένες, διακεκομμένες σε ακτίνες φωτός, ομίχλες, σταγόνες βροχής, ήχους και θορύβους, καθώς και οσφρητικές αντιλήψεις που διεισδύουν την αρχιτεκτονική και φτάνουν στις αισθήσεις μας. Με το Komorebi στο Château La Coste (2017) στην πλαγιά που βλέπει τη Σαιντ-Βικτουά στη νότια Γαλλία, ο Kuma συνέλαβε ένα οργανικό περίπτερο σαν να είναι ένα δέντρο που ξεφυτρώνει από το έδαφος. Η σταυροειδής ξύλινη δομή αιωρείται στον αέρα με εντυπωσιακή ελαφρότητα και χάνεται στον ουρανό με προοδευτικά άλματα. Οι σκιές στο έδαφος αλλάζουν συνεχώς και σχηματίζουν ένα κινητικό, ζωντανό υφάδι. Η αφαίρεση που θυμίζει δέντρο είναι άμεσα εμπνευσμένη από τον τρόπο με τον οποίο ο Πολ Σαζάν απεικόνισε τη Σαιντ-Βικτουά. Στα ιαπωνικά, το komorebi κυριολεκτικά σημαίνει το φως που διαπερνά τα φύλλα των δέντρων, μέσα από τα κενά τους. Ορίζει μια σύντομη στιγμή, μια αίσθηση που είναι τόσο φευγαλέα όσο μια κατάσταση του νου, τόσο πρόσκαιρη όσο οι ακτίνες του ήλιου που διεισδύουν στα φύλλα του δάσους και σχηματίζουν στήλες φωτός και σκιάς που αντηχούν στην zure zure με τους κορμούς των δέντρων. Η ονοματοποιία του περιπτερού Komorebi στη Γαλλία είναι ελαστική και η μεμβράνη, φτιαγμένη από λεπτές ξύλινες πλάκες 20 mm ενισχυμένες με χάλυβα πάχους 4 mm, σχηματίζει ένα πλέγμα που μοιάζει να αναδύεται από τις καμπύλες ενός μικρού λοφίσκου και αιωρείται στον αέρα σαν φτερό πουλιού.

displacement / flexible

The onomatopoeia zure zure brings us back to the concept of displacement and flexible. It is as if it can trigger a phenomenon of physical process osmosis, selecting part of them and conducting another part. Selectivity is defined by the grain of the constituent particles, while light, air, and sound are transmitted through the interstices that generate the porosity of the membrane itself. Environmental conditions therefore always appear filtered, fragmented into rays of light, mists, raindrops, sounds and noises, olfactory perceptions that permeate the architecture and reach our senses. With Komorebi at Château La Coste (2017) on the hill overlooking Sainte-Victoire in southern France, Kuma conceives an organic pavilion as if it were a tree growing out of the ground. The crossribbed wooden structure hovers in the air with surprising lightness and loses itself in the sky in progressive leaps. The shadows on the ground are constantly changing and form a kinetic, vibrant weft. The abstraction recalling a tree is directly inspired by the way in which Paul Cézanne depicted Sainte-Victoire. In Japanese, komorebi literally means the light that filters through the leaves of the trees, through the gaps. It defines a brief moment, a feeling that is as fleeting as a state of mind, as ephemeral as the sun's rays penetrating the leaves of the forest and drawing columns of light and shade that resonate zure zure with the columns of the tree trunks themselves. The onomatopoeia of the Komorebi pavilion in France is elastic and the membrane, made of thin 20-mm wooden blades reinforced with 4-mm steel plates, forms a grid that seems to rise from the contours of a slight hillock and hover in the air like a bird's wing.

パタパタ



Asakusa Culture Tourist Information Center © Gavriil Papadiotis



Kodama Pavilion © Kengo Kuma & Associates

パタパタ

## PATA PATA

φώς / πτυχή

Η ονοματοποιία pata pata ακούγεται παρόμοια με τη giza giza, αλλά εδώ οι πτυχώσεις και τα στοιχεία αποτελούνται από παροδικό και άυλο φως. Η πίεση που δημιουργείται από τα κενά μεταξύ των στοιχείων απελευθερώνει το φιλτραρισμένο φως, ενώ το κενό προκαλεί την αισθητική και φυσική δράση των στοιχείων, των οποίων το σκληρό ή μαλακό περιβλημα ασκεί μια πίεση. Αυτός ο «φωτισμός» δημιουργεί μια ήρεμη, χαλαρωτική και ειδυλλιακή ατμόσφαιρα. Βρίσκουμε αυτή την ονοματοποιία εκφρασμένη σε ένα είδος συνάθροισης όγκων στο Asakusa Culture Tourist Information Center στο Τόκιο (2012), ένας χώρος για δημόσιες τουριστικές υπηρεσίες. Αυτή η νέα παγόδα από ασάλι, ξύλο και γυαλί, δεσπόζει πάνω από το ναό Sensō-ji και την Kaminarimon, το μονοπάτι των θεών που οδηγεί στην καρδιά του ναού και στην αρχαία παγόδα που προσαρτάται σε αυτή. Οι πτυχώσεις της πρόσοψης καθορίζονται από φύλλα από συμπιεσμένο ξύλου, με εγκοπές τριγωνικής διατομής σε ποικίλες και τυχαία καθρεφτισμένες γωνίες. Αυτές προκαλούν δόνηση της πρόσοψης, φιλτράροντας και ελέγχοντας το εσωτερικό φως, το οποίο φωτίζει διάφορους δημόσιους χώρους. Από την ανυψωμένη βεράντα, η οποία είναι επίσης καλυμμένη με τμήματα από σταθερές και κενές ηλιοπροστασίες, μπορεί κανείς να κοιτάξει τον ναό και την παλιά συνοικία Asakusa που, πριν τον σεισμό του 1923, αποτελούνταν από χαμηλά ξύλινα σπίτια με πετρόσπιτα που ο Kuma υποδηλώνει στο νέο του κτίριο. Το Kodama, στο όμορφο πάρκο Arte Sella στη Villa Strobele στην Τρεντίνο, αποτελεί επίσης έκφραση της pata pata, με τα ενσωματωμένα και τα διακριτά κατασκευαστικά στοιχεία από ιταλικά έλατα, τα οποία δημιουργούν ένα είδος σφαιρικού όγκου με διάμετρο περίπου 5 μέτρα. Ο χώρος είναι σχεδιασμένος σαν να ήταν μια μικρή τσαγερή στο μέσο του δάσους, μια φωλιά μέσα στην οποία διαυγές φως διαπερνά τα ξύλινα στοιχεία και ξανά ορίζει ένα τριπλό κενό που αποτελείται από το εξωτερικό, το εσωτερικό και την πορώδη ύλη μεταξύ των υποστηρικτικών δοκαριών. Η τέλεια, χιλιοστρομετρική γεωμετρία των ενσωματωμένων δομικών στοιχείων αντιπαράτίθεται με την όραση των ανομοιομορφων φυσικών γεωμετριών που εμφανίζεται μεταξύ των πτυχώσεων του φωτός και του κενού που καθορίζονται από την υποστηρικτική δομή.

light / fold

Pata pata is onomatopoeia that sounds similar to giza giza but here the folds and particles consist of ephemeral and immaterial light. The pressure created by the gaps between the particles releases the filtering light, while the void triggers the esthetic and physical action of the particles, whose hard or soft skin exerts a pressure. This “illumination” creates a peaceful, relaxing, and idyllic atmosphere. We find this onomatopoeia expressed in a sort of bundling of volumes for public tourism services in the Asakusa Culture Tourist Information Center in Tokyo (2012). This new steel, wood, and glass pagoda overlooks the Sensō-ji temple and the Kaminarimon, the path of the gods leading to the heart of the temple and the ancient pagoda annexed to it. The folds of the facade are defined by blades of laminated wood, with triangular cross-section cuts at varied specular yet random angles. These cause the facade to vibrate, filtering and controlling the internal light, which illuminates various public spaces. From the elevated terrace, which is also covered with portions of solid and hollow sunshades, one can look out over the temple and the old Asakusa district which, before the 1923 earthquake, was composed of low-rise wooden houses with pitched roofs that Kuma evokes in his new building. Kodama, in the beautiful park of Arte Sella at Villa Strobele in Trentino, is also an expression of pata pata, with its interlocking and discrete Italian larch construction elements, which create a kind of spheroid with a diameter of approximately 5 meters. The space is conceived as if it were a small tea room in the middle of the forest, a nest in which clear light filters between the wooden particles and again defines a triple void made up of exterior, interior, and porosity between the structural tesserae. The perfect, millimetric geometry of the interlocking structural elements contrasts with the vision of irregular natural geometries that occurs between the folds of light and void defined by the supporting grid.

ぎ  
ぎ  
ぎ  
ぎ



ぎ

## GIZA GIZA

σκληρότητα / πτυχές

Η ονοματοποιία giza giza εκφράζει μια τεκτονική πίεση που προκαλείται από τα κενά ανάμεσα στα δομικά της στοιχεία. Η ονοματοποιία αναφέρεται στην αίσθηση της σκληρότητας και της ακαμψίας του υλικού και μπορεί σε κάποιες φορές να δημιουργήσει μια ψευδαίσθηση. Για παράδειγμα, όταν μια στέγη έχει μεγάλο πάχος, η κάμψη giza giza μπορεί να μειώσει αυτή την αίσθηση του υπερβολικού πάχους και να αποκαταστήσει μια ψευδαίσθηση λεπτότητας, σαν να διπλώνεται. Στο Galilée de Saint-Maurice στο Ανζέρ (2020), η στιβαρότητα και οι πτυχώσεις της giza giza αποτελούν την πλαστική υπογραφή της νέας γκαλερί/πύλης που ορίζει την είσοδο. Χτίστηκε για να προστατεύει τις πολύτιμες μεσαιωνικές (δωδέκατου αιώνα) πολύχρωμες γλυπτικές παραστάσεις στη δυτική πύλη, όπου βρίσκονται επίσης μοντέρνα γλυπτά από τον δέκατο έβδομο αιώνα. Η πύλη του δωδέκατου αιώνα έπρεπε να προστατευτεί από το πέρασμα των χρόνων και τις επιθετικές εξωτερικές συνθήκες. Στην επιλογή του υλικού, ο Kuma μπήκε στα θέση ενός μεσαιωνικού τεχνίτη, χρησιμοποιώντας όμως πέτρα με έναν διακριτικό τρόπο, δημιουργώντας μια κομψή, διαγώνια πτυχή που, μέσα από τις αψίδες, αναδεικνύει την ιστορική πύλη στο βάθος. Η στερεοτομία της τελευταίας παραμένει ταυτόχρονα ελεύθερη και προστατευμένη, ώστε η ιστορία και η σύγχρονη εποχή να συνυπάρχουν στην ονοματοποιία της σκληρότητας της πέτρας και των πτυχώσεων που δημιουργούν σκιές και φως. Στο Towada City Plaza (2014) επίσης, αυτή η ιδέα υλοποιείται σε μια σειρά από κεκλιμένα στέγαστρα που συνδέονται σε σειρές, με διαφορετικές γωνίες και διαφορετικά πλάτη, δημιουργώντας μια μακρά πτύχωση σαν το κτίριο να είναι ένα μεγάλο κομμάτι αρχιτεκτονικού οριγκάμι.

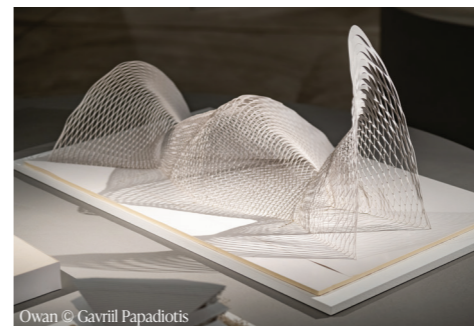
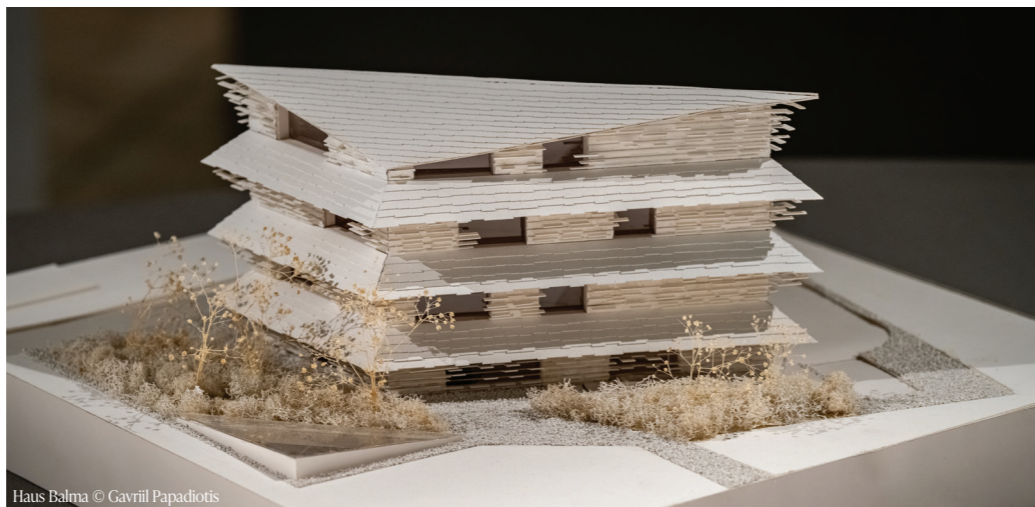
hardness / folds

Giza giza expresses a tectonic pressure caused by the gaps between the constructive particles. The onomatopoeia refers to the sensation of hardness and rigidity of the particle and can sometimes create an illusion. For example, when a roof is very thick, giza giza folding can reduce this sensation of excessive thickness and restore an illusory perception of thinness, of pleating. In the Galilée de Saint-Maurice in Angers (2020), the solidity and folds of giza giza are the plastic signature of the new gallery/gateway that defines the entrance. It was built to protect the valuable medieval (twelfth-century) polychrome sculptures on the west portal, where there are also modern sculptures from the seventeenth century. The twelfth-century portal itself had to be protected from weathering and aggressive external conditions. In his choice of material, Kuma has therefore put himself into the shoes of a medieval builder, but has used stone in a subtle form, defining an elegant, splayed pleat that, through the arches, evokes the historic portal behind. The stereotomy of the latter remains free and protected at the same time, so that history and contemporaneity coexist in the onomatopoeia of stone hardness, of folds generating shadows and light. In Towada City Plaza (2014) too, this concept materializes in a series of pitched roofs joined in rows, with different angles and different widths, creating a long fold as if the building were a large piece of architectural origami.

## ZARA ZARA

τραχιά / αντίληψη

Η ονοματοποιία zara zara είναι μια υφή που αντιπροσωπεύει την αίσθηση μιας τραχιάς και ανώμαλης επιφάνειας. Ανάλογα με το μέγεθος, την απόσταση και την ταχύτητα με την οποία προσεγγίζεται το έργο, τα στοιχεία που το απαρτίζουν γίνονται αντιληπτά είτε ως μια ενιαία οντότητα είτε με τις ξεχωριστές λεπτομέρειες του. Για τον Kuma, αυτή η ονοματοποιία σημαίνει ότι η πολλαπλότητα δημιουργεί μια παγκόσμια ενότητα μέσω μιας σειράς που ποικίλλει στο σχήμα και στο μέγεθος των αντικειμένων. Παράλληλα, μπορούμε να προχωρήσουμε στην λεπτομέρεια του μεμονωμένου στοιχείου, σχεδόν σαν να εστιάζουμε με ένα μικροσκόπιο στην «στοιχειομετρική» σύσταση της αρχιτεκτονικής. Σε κάθε περίπτωση, πρόκειται για την αντίληψη της υφής, που αποτελείται από "νήματα" και "συρματοσόχονα," από συμπαγή υλικά και κενά που αλληλοσυνθέτονται. Το Μουσείο Βικτώρια και Άλμπερτ στη Δουνκέρκη προτείνει τη zara zara, ξεκινώντας από την ιδέα της "τοπογραφίας," από την οποία ο Kuma αρχίζει να καθορίζει τόσο την εξωτερική όσο και την εσωτερική δομή. Ο εντυπωσιακός όγκος στον ποταμό Τέι αντλεί έμπνευση από τη τραχιά και ανώμαλη φύση των σκωτσέζικων βράχων, όπου το φως και η σκιά είναι δραματικά και έντονα. Η οριοθέτηση των στοιχείων της πρόσσοψης ως μακριά οριζόντια στοιχεία, από τραχιά και πλυμένα προκατασκευασμένα σκυρόδεματα με εκτεθειμένα αδρανή υλικά, μειώνουν τον όγκο και επαναφέρουν την αρχιτεκτονική σε πιο ανθρώπινη κλίμακα. Η προκύπτουσα υφή είναι τραχιά και γίνεται αισθητή ακόμα και με την αφή, χάρη στα "μαχαίρια" της επένδυσης που εισάγουν μια αίσθηση "μικρότητας" για να εξισορροπήσουν την ανθρώπινη κλίμακα σε σχέση με την περιβάλλουσα αρχιτεκτονική και κοσμική κλίμακα. Αυτή η μορφή επένδυσης "κομματιάζει" την επιφάνεια, δημιουργώντας σκιάσεις και, παραδόξως, αποδομεί ένα βαρύ κτήριο, που μοιάζει με λόφο, διαπερατό επιπλέον στην αψίδα που οδηγεί προς τον ποταμό, και καθορίζει μια νέα παραλιακή ζώνη για την πόλη της Δουνκέρκης. Ο κτισμένος όγκος, ο οποίος είναι ταυτόχρονα κοίλος και κυρτός σε μια ρευστή και συνεχή σχέση μεταξύ εσωτερικού και εξωτερικού χώρου, μοιάζει με ένα μεγάλο πέτρινο σκάφος, έτοιμο να αποπλεύσει φαινομενικά μέσα στη ψυχρή ομίχλη της Σκωτίας. Στην Οβάν (που είναι η ιαπωνική λέξη για το μπολ που χρησιμοποιείται για τη σούπα miso) που δημιουργήθηκε στη Βασιλεία το 2016, η σκληρότητα ενός φύλλου χάλυβα πάχους 2 χιλιοστών έχει χαραχθεί και μεταμορφωθεί σε οργανικό 3D σχήμα. Όλοι μπορούν να κινηθούν ελεύθερα στον κενό, ρευστό χώρο και στην πορώδη δομή που δημιουργείται από την ακαμψία των μεταλλικών πτυχώσεων και τη γλυπτική τους παραμόρφωση, η οποία δημιουργεί μια ακαμψία μέσω της μετατόπισης της αντίστασης του υλικού σε σχέση με τον στατικό ουδέτερο δομικό άξονα. Η γεωμετρία προδιαγράφει την δομική απόδοση του υλικού και η αισθητική αντίθεση παρέχεται από την παροδική και "ελαφριά" αίσθηση που επιτυγχάνεται μέσω της σκληρότητας του μετάλλου και της ευθυγράμμισης/πτυχώσεώς του.



rough / perception

Zara zara is a texture and represents a sensation of a scabrous, rough surface. Depending on the size, distance, and speed with which the work is approached, the particles that make it up are perceived as a single entity or as separate details of it. For Kuma, this onomatopoeia means that multiplication generates a global unit through a series that varies in the shape and size of the objects. However, we can also go down to the detail of the individual particle, almost as if zooming through a microscope to the intimate "stoichiometric" constitution of the architecture. In both cases, it is about the perception of texture, made up of "warp and weft," of solids and voids that substantiate each other. The Victoria & Albert Museum in Dundee suggests zara zara starting with the concept of "topography" out of which Kuma starts to define both the exterior and interior. This impressive volume on the River Tay draws inspiration from the rough fragmentation of Scottish cliffs, where light and shadow are dramatic and intense. The definition of the facade elements as long horizontal particles, rough and washed precast concrete planks with exposed aggregate, reduces the volumetric impact and brings the architecture back to a more human scale. The resulting texture is scabrous and is felt, even touched, thanks to the "blades" of the cladding that introduce a "smallness" needed to balance the human scale against the surrounding architectural and cosmic scale. This sort of cladding "grain" creates variation, shadows, and paradoxically dematerializes a weighty building, which looks like a hill, permeable moreover in the archway towards the river, and defines a new waterfront for the city of Dundee. The built volume, which is concave and convex at the same time in a fluid and continuous relationship between interior and exterior, looks like a large, petrified vessel, ready to set sail illusorily in the cold Scottish fog. In Owan (which is the Japanese word for the bowl used to serve miso soup) created in Basel in 2016, the hardness of a 2-mm thick 2D sheet of steel is engraved and transformed into an organic 3D shape. Everyone can move freely in the empty, fluid space and in the porosity generated by the hardness of the metal folds and their sculptural deformation, which generates a rigidity given by the displacement of the resistant matter with respect to the structural neutral axis. The geometry induces the structural performance of the material and the esthetic contrast is provided by the ephemeral and "light" perception achieved through the hardness of the metal and its straightening/pleating.

3  
4  
3  
17



Coeda House © Gavril Papadiotis

## SUKE SUKE

οριζόντιο / επίπεδο

Η ονοματοποιία suke suke δεν σημαίνει διάφανο, αλλά αντίθετα ορίζει έναν χώρο στρωμένο με επίπεδα, όπου η “διαφάνεια” επιτυγχάνεται χάρη στην οριζόντια επίφάνεια. Ο Kuma ανακαλεί την φιλοσοφία της “επάρκειας” που ανέπτυξε ο Gibson στο βιβλίο του Η Οικολογική Προσέγγιση της Οπτικής (1979), σύμφωνα με την οποία δεν αντιλαμβανόμαστε τα αντικείμενα μόνο ως έχουν, ως καθαρές φόρμες, αλλά και από τη χρήση που μπορούμε να κάνουμε απ’ αυτά, από την ιδέα που ενσωματώνουμε σε αυτά. Ο χώρος λοιπόν γίνεται αντιληπτός με βάση τη θέση, τη σειρά των υλικών, το φως και τις υφές. Ο χώρος μπορεί να καθοριστεί χάρη στο οριζόντιο επίπεδο, ξεκινώντας από αυτό. Ο Kuma ανακαλεί τη δομή του παράθυρου σε οριζόντια γραμμή, όπως την όρισε ο Le Corbusier, ένα από τα “δόγματά” του, ως “παράθυρο ζωγραφισμένο από το τοπίο”, ενώ για εκείνον το παράθυρο είναι κάθετο, όπως προκύπτει από το οριζόντιο επίπεδο και δημιουργεί ισχυρή σύνδεση με τον εξωτερικό κόσμο. Αυτή η σύνδεση δεν είναι αναλογική, όπως στην περίπτωση του οριζόντιου παραθύρου, αλλά ενσωματώνει και συμπεριλαμβάνει το τοπίο μέσα στον χώρο και αντίστροφα: έχουμε την αίσθηση ότι γινόμαστε μέρος της φύσης που βρίσκεται έξω. Η ονοματοποιία suke suke μεταφράζει τη ρευστότητα της διαδρομής μέσα από τα διάφορα χωρικά επίπεδα. Το Γυάλινο/Ξύλινο Σπίτι στη Νέα Κανάν (2010) ανοίγει έναν διάλογο με τη Μοντέρνα Κίνηση και με τη Φύση. Υπάρχει μια ξεκάθαρη “συζήτηση” με τον Philip Johnson, ο οποίος έχτισε το διάσημο Γυάλινο Σπίτι στη Νέα Κανάν, αλλά και με το Farnsworth House του Ludwig Mies van der Rohe. Ωστόσο, το έργο του Kuma φαίνεται να απομακρύνεται από τη γεωμετρία των δύο αυτών αρχιτεκτονικών, συμβολίζοντας τη διαφάνεια μέσα από μια διαδικασία αντιληπτικής αποδόμησης που παράγεται από τη λεπτότητα των κατασκευαστικών στοιχείων και τη χρήση ξύλου παράλληλα με το μέταλλο και το γυαλί. Η suke suke ενισχύεται από την ταλάντευση και τον ρυθμό των λεπτών μεταλλικών στύλων και ξύλινων δοκών, τις ανακλάσεις του πυκνού δάσους στις ρευστές, γυάλινες επιφάνειες, ενώ το οριζόντιο επίπεδο αποσπάται, αποκολλούμενο από το έδαφος με έναν απρόσμενο και πρωτότυπο τρόπο, σαν μια φωλιά υποστηριζόμενη από τους κορμούς των γύρω δέντρων.



Wood / Pile © Erieta Attali



Marina Residences © Kengo Kuma & Associates



horizontal / flat

Suke suke does not mean transparent but instead defines a space layered in planes, where “transparency” is induced by the horizontal plane. Kuma recalls the concept of “affordance”, developed by Gibson in his book *The Ecological Approach to Visual Perception* (1979), according to which we do not perceive objects solely as they are, as pure forms, but also by the use we can make of them, by the idea we put into them. Space is therefore perceived according to position, material order, light, and textures. Space can be defined thanks to the horizontal plane, starting from it. Kuma recalls how Le Corbusier defined the horizontal ribbon window, one of his dogmas, as a “window painted by the landscape,” whereas for him the window is vertical, stemming from the horizontal plane and creating a strong link with the outside world. This link is not contemplative, as in the case of the horizontal window, but integrates and incorporates the landscape inside and vice versa: we have the sensation of being part of the nature outdoors. The onomatopoeia suke suke translates the fluidity of the passage through the various spatial planes. The Glass/Wood House in New Canaan (2010) strikes up a twoway conversation with the Modern Movement and with Nature. There is an evident “dialog” with Philip Johnson, who built his renowned Glass House in New Canaan, but also with Ludwig Mies van der Rohe’s Farnsworth House. Kuma’s work, however, seems to free itself from the geometry of the two architectures, symbolizing transparency through a process of perceptive dissolution generated by the subtlety of the construction elements and the use of wood alongside steel and glass. The suke suke effect is amplified by the vibration and rhythm of slender metal columns and wooden beams, the reflections of the dense forest on the flowing, glazed surfaces, while the horizontal plane detaches itself, breaking away from the ground in a surprising and original manner, like a nest supported by the trunks of the surrounding trees.

Τ.  
ι.  
Τ.  
ι.  
Α



Α.  
ι.  
Τ.  
ι.  
Α

## MOJA MOJA

κύμα / γραμμή

Όταν το στοιχείο θερμαίνεται, γίνεται μαλακό και εύκαμπτο: από μια λεπτή, άκαμπτη ράβδο, μετατρέπεται σε μια εύκαμπτη χορδή, ένα νήμα που μπορεί να υφανθεί και να πλεχτεί. Σύμφωνα με τον Gottfried Semper, τα πρώτα παραδείγματα αρχιτεκτονικής που βιώνουμε πάνω στο σώμα μας είναι τα ρούχα μας, μια ασπίδα που μας προστατεύει από τις εξωτερικές καιρικές συνθήκες. Η συζήτηση για τη σχέση μεταξύ της δομής και της “επιδερμίδας,” δηλαδή του περιβλήματος, ενός κτηρίου αποτελεί κεντρικό ζήτημα που συζητείται στην αρχιτεκτονική. Με τον Kuma, αυτό το θέμα εξελίσσεται σε μια πρωτότυπη έννοια που συνδυάζει τη δομή και το περίβλημα. Το αρχιτεκτονικό περίβλημα εξισορροπεί τη δομή, σαν τη σαίτα και την ύφανση ενός ενδύματος. Στο αίθριο και κατά μήκος της σκάλας της Casa Batlló στη Βαρκελώνη (2021), η moja moja υλοποιείται ξεκάθαρα μέσα από τις πολλαπλές κρεμαστές κυματιστές επιφάνειες που ορίζονται από 164.000 μέτρα αλυσίδων αλουμινίου, δημιουργώντας ένα αιθέριο, λαμπερό δίκτυο, σε σύγχρονο διάλογο με τις οργανικές φόρμες που συνέλαβε ο Γκαουντί. Αυτή η μεταλλική κουρτίνα, φτιαγμένη από μικρά στοιχεία που μαζί ορίζουν τις αλυσίδες, οι οποίες στη συνέχεια σχηματίζουν πληθωρικούς κυματισμούς, κοσμεί το αίθριο και τη νέα σκάλα. Αυτή συνδέει τον πρώτο όροφο με τους νέους εκθεσιακούς χώρους, στο υπόγειο τον πρώην αποθηκευτικό χώρο άνθρακα. Το ζενιθιακό φως κατευθύνεται προς τα κάτω από τις αντανάκλασεις που δημιουργούνται στο αλουμίνιο: μια “βροχή” φωτός που στολίζει επίσης ολόκληρη τη σκάλα κινδύνου μέχρι τον όγδοο όροφο του κτηρίου. Οι κυματισμοί της moja moja, που ορίζονται από τις μικρές αλυσίδες, αιχμαλωτίζουν το φως σαν δίκτυα ψαρέματος (η ναυτική αλληγορία είναι διαδεδομένη στο έργο του Γκαουντί). Για τον Kuma, η χρήση ενός μόνο υλικού είναι θεμελιώδης όταν πρόκειται για το φως και μόνο το φως μέσω της ονοματοποιίας.

wave / line

When the particle is heated, it becomes soft, supple: from a thin, rigid rod, it becomes a flexible cord, a thread that can be woven and braided. According to Gottfried Semper, the first examples of architecture we experience on ourselves are our clothes, a shield that protects us from external bad weather. The discussion about the relationship between the structure and the “skin,” that is to say the envelope, of a building is a key issue debated in architecture. With Kuma, this theme is developed in an original concept that merges structure and skin. The architectural envelope counterbalances the structure like the weft and weave of an item of clothing. In the atrium and along the stairs of Gaudí’s Casa Batlló in Barcelona (2021), moja moja is clearly materialized in the multiple suspended wave defined by 164,000 meters of aluminum chains that create an ethereal, shimmering mesh, in contemporary dialogue with the organic forms conceived by Gaudí. This sort of metal curtain, made of tiny particles that together define chains, which then form voluptuous waves, adorns the atrium and the new staircase. It connects the first floor to the new exhibition spaces in the former coal store in the basement. The zenithal light is directed downwards by reflections generated on the aluminum: a “rain” of light that also adorns the entire emergency staircase up to the eighth floor of the building. The waves of moja moja, defined by the small chains, capture the light as if they were fishing nets (the maritime allegory is widespread in Gaudí’s building). For Kuma, using a single material is fundamental when talking about light and only light through onomatopoeia.



## FUNYA FUNYA

χαλαρό / απαλό

Η ονοματοποιία funya funya υπονοεί τη λειτουργία της χαλάρωσης στο υλικό, αφαιρώντας την ακαμψία που μπορεί να μεταδώσει με φορμαλιστικό τρόπο. Το υλικό πρέπει να δημιουργεί μια απαλή αίσθηση και αυτό επιτυγχάνεται με την εξάλειψη της αντίληψης της σκληρότητας και της δύναμης. Το αποτέλεσμα προκαλεί μια ήρεμη και χαλαρή αίσθηση στους ανθρώπους. Η funya funya αναπαράγει επίσης την ιδέα της ελαστικότητας και της μεμβράνης, σε μια πιο οργανική μορφή που αποτελείται από σύνθετες και πλεγμένες δομές. Τα στοιχεία κατ' επέκταση είναι λεπτές ίνες, ανθεκτικές μόνο στην τάση και εύκαμπτες, συμπιεζόμενες. Το αποτέλεσμα είναι απαλό, με τις δομές να θυμίζουν μαλακό, πορώδες αλλά ταυτόχρονα ανθεκτικό βαμβάκι. Κάποιες φορές η αίσθηση είναι ακόμα και αυτή των "non-wooven υφασμάτων", όπου οι ίνες συγκλίνουν τυχαία και ορίζουν ένα πλέγμα αέρα και πορώτητας, μέσα από τα κενά από όπου φιλτράρεται το φως. Η αντίληψη της ονοματοποιίας είναι τακτικά απαραίτητη: η απουσία απότομων ακμών και η αίσθηση της μαλακότητας πυροδοτούν την επιθυμία να αγγίξεις, να περιβληθείς από την αγκαλιά του υλικού, να προστατευτείς από την αρχιτεκτονική. Αν το σκεφτούμε σωστά, αυτή είναι αναμφισβήτητα η πρωταρχική, αρχέγονη ανάγκη της ίδιας της αρχιτεκτονικής: να προστατεύει ακόμα πριν αναλάβει τον αισθητικό και γλυπτικό ρόλο. Ο ναός Ταό στη Ταϊβάν (2018), αφιερωμένος στην θεότητα του Ταοϊσμού Κιγκούκου-σί και τοποθετημένος στα βουνά Σίνπου 70 χλμ από την Ταϊπέι, στέκεται σαν ένα μεγάλο φύλλο στο έδαφος. Η κυματιστή μορφή της κατασκευής του διαμορφώνει μια απαλή δομή, όπου η καμπύλη της πίεσης συνδιαλέγεται δυναμικά τα καμπυλόγραμμα και διασυνδεδεμένα στοιχεία δίνοντας έμφαση στην έννοια του καθαρού εφελκυσμού. Η τεκτονική δομή δημιουργεί ένα είδος πλέγματος που απελευθερώνεται από το έδαφος, με γαιώδη ένταση, έτοιμο να ανυψωθεί σαν ελατήριο. Η funya funya δίνει την αίσθηση μιας μεμβράνης, όπου δεν υπάρχει συμπίεση, αλλά μόνο τάση και ένταση κατά μήκος των ξύλινων ινών, οι οποίες τραβιούνται σαν ένα νήμα σχοινού.



relaxed / soft

The onomatopoeia funya funya implies the operation of creating a relaxation in the material, subtracting the hardness it can formally convey. The material must give a soft sensation and this is achieved by eliminating the perception of rigidity and force. The result induces a serene and relaxed perception in people. Funya funya also reposes the concept of elasticity and membrane, in a more organic form comprised of interwoven and braided structures. The particles are therefore thin threads, resistant only to tension and deformable, compressible. The result is soft, with the structures recalling spongy, porous, yet strong cotton wool. Sometimes the sensation is even that of "non-woven fabrics" where the fibers come together randomly and define a tangle of air and porosity, made up of interstices into which light filters. The onomatopoeia perception is also necessarily tactile: the absence of sharp edges and the perception of softness trigger a desire to touch, to be enveloped in the embrace of the material, to be protected by the architecture. If we think about it properly, this is certainly the primary, ancestral need of architecture itself: to protect even before playing an esthetic and sculptural role. The Tao temple in Taiwan (2018), dedicated to Taoism Kikoku-shi and located in the Shinpu mountains 70 km from Taipei, sits like a large leaf on the ground. The undulation defines a soft structure, where the curve of pressure grapples with the curvilinear and intertwined construction elements in pure traction. The tectonics create a kind of clump that is released from the ground, in telluric tension, ready to rise like a spring. Funya funya evokes the effect of a membrane where there can be no compression but only traction and strain along the wood fibers, which are pulled like a strand of rope.



kengo kuma  
onoma  
オノマ  
ονομα  
to  
ト  
το.  
poeia  
πε  
ποιία  
Exhibition  
Athens

24 Ιανουαρίου έως 15 Μαρτίου / January 24th to March 15th  
Πρώην Δημόσιο Καπνεργαστάσιο / Former Public Tobacco Factory

Αυτή η ειδική έκδοση δημιουργήθηκε από την Mango Adv αποκλειστικά για την Έκθεση Ονοματοποιίας στην Ελλάδα.  
Φωτογράφιση της Ονοματοποιίας στην Αθήνα από τον Γαβριήλ Παπαδιώτη.  
Πνευματικά δικαιώματα © ΚΚΑΑ

This special edition was created by Mango Adv exclusively for the Onomatopoeia Exhibition in Greece.  
Photography of Onomatopoeia in Athens by Gavriil Papadiotis.  
Copyright © ΚΚΑΑ

Grand Sponsor



Supporters



Providers

Lounge



Lighting



Lighting Installation



Construction



Media Supporters



Graphic Design & Printing



Photography



Sponsors

